



Информационная система «Метролог»

Руководство администратора (редакция 3.3)

Содержание

Содержание	2
О Программе	3
Руководство администратора	4
Установка системы.....	4
Установка сервера SQL и присоединение БД.....	4
Установка клиентского рабочего места	4
Устранение проблем подключение к SQL серверу	8

О Программе

Информационная система «Метролог» предназначена для учета средств измерения (СИ), находящихся в подразделениях предприятия: ведения журналов СИ в электронном виде, составления и осуществления контроля выполнения графиков периодических поверок и калибровок средств измерения.

ИС «Метролог» позволяет хранить информацию о паспортных данных и состоянии СИ, отслеживать историю изменения записей в журнале, проводить их быстрый поиск по выбранным критериям и выводить на печать документы установленной формы: графики поверки/калибровки и перечни СИ на ремонт, списание и прочие операции.

ИС «Метролог» является многопользовательской сетевой компьютерной системой с авторизованным доступом зарегистрированных в ней пользователей через компьютерную сеть и позволяет обеспечить одновременную работу неограниченного количества пользователей.

ИС «Метролог» - это приложение, созданное в среде Microsoft Access, входящего в состав Microsoft Office Professional. В качестве СУБД применяется Microsoft SQL Server 2005.

Руководство администратора

Установка системы

Поставка системы состоит из следующих файлов:

- setup.exe - программа установки клиентского рабочего места.
- Руководство пользователя.
- Файлы базы данных для MS SQL сервера.
- Руководство администратора.

Установка системы состоит из двух этапов:

1. Установка сервера SQL и присоединения БД.
2. Установка клиентского рабочего места.

Установка сервера SQL и присоединение БД

1. Необходимо установить MS SQL Server 2005 согласно инструкции.
2. Необходимо запустить среду SQL Server Management Studio Express.
3. С помощью средств администрирования SQL Server Management Studio Express необходимо выполнить присоединение (attach) файла БД – METROLOG.mdf, предварительно размещённого на сервере.
4. С помощью средств администрирования SQL Server Management Studio Express необходимо выполнить скрипт script_create_users.sql для создания первоначальных пользователей системы.

Доступные пользователи:

login = "m_admin" password = "m_admin" - администратор системы.

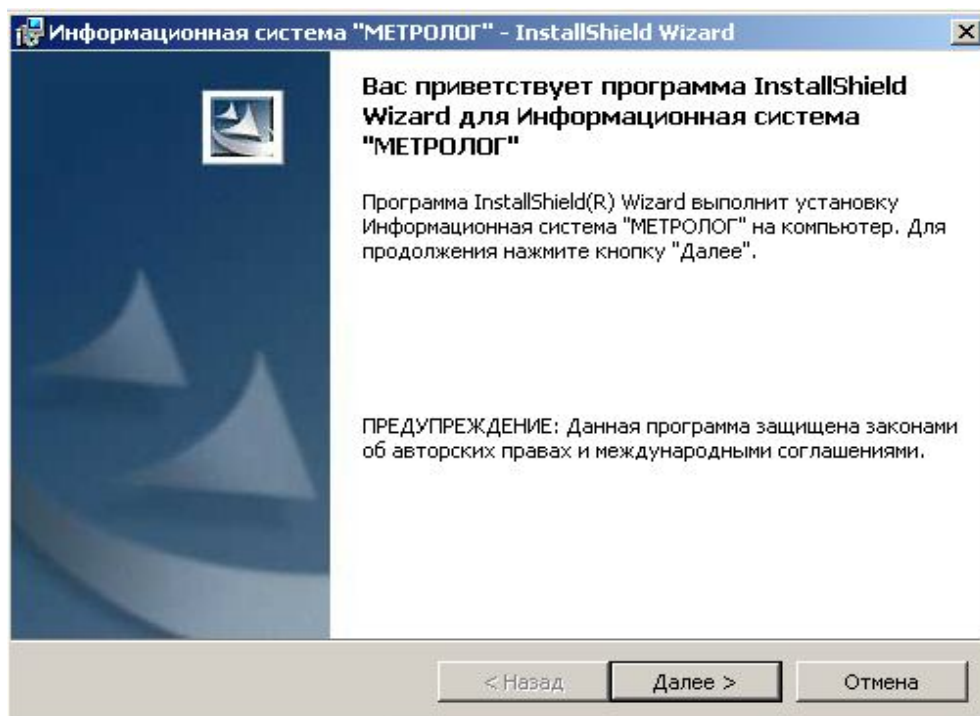
login = " m_manager" password = " m_manager" - менеджер системы.

login = " m_techник" password = " m_techник" - технический специалист системы.

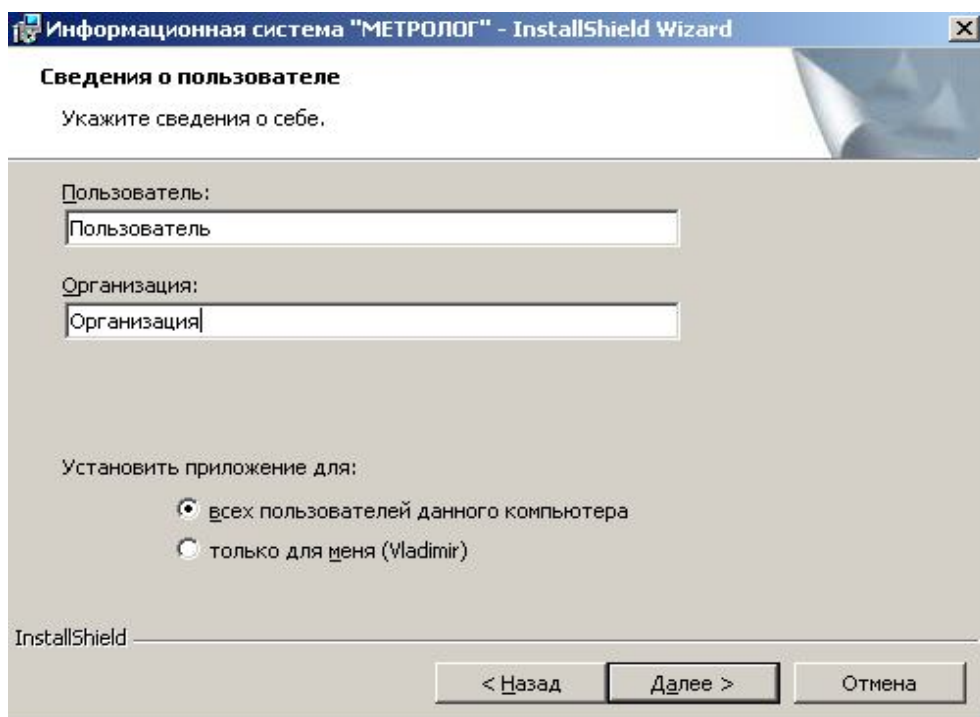
Установка клиентского рабочего места

Установка производится запуском пакета установки setup.exe на каждом компьютере.

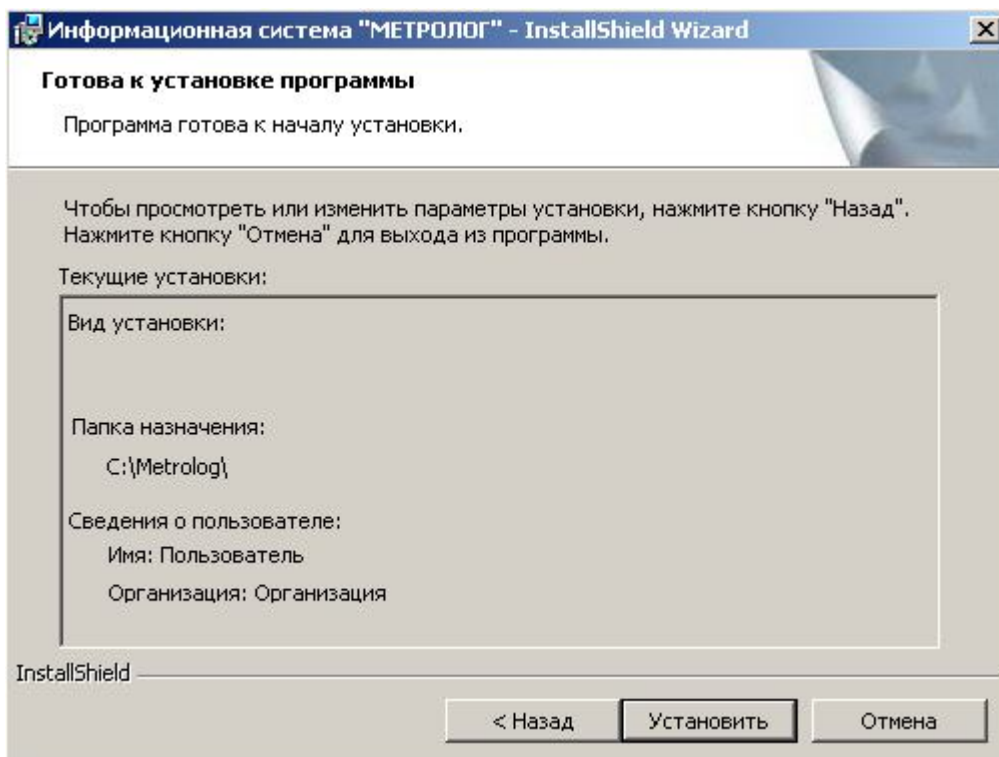
Порядок действий для установки клиентского рабочего места:



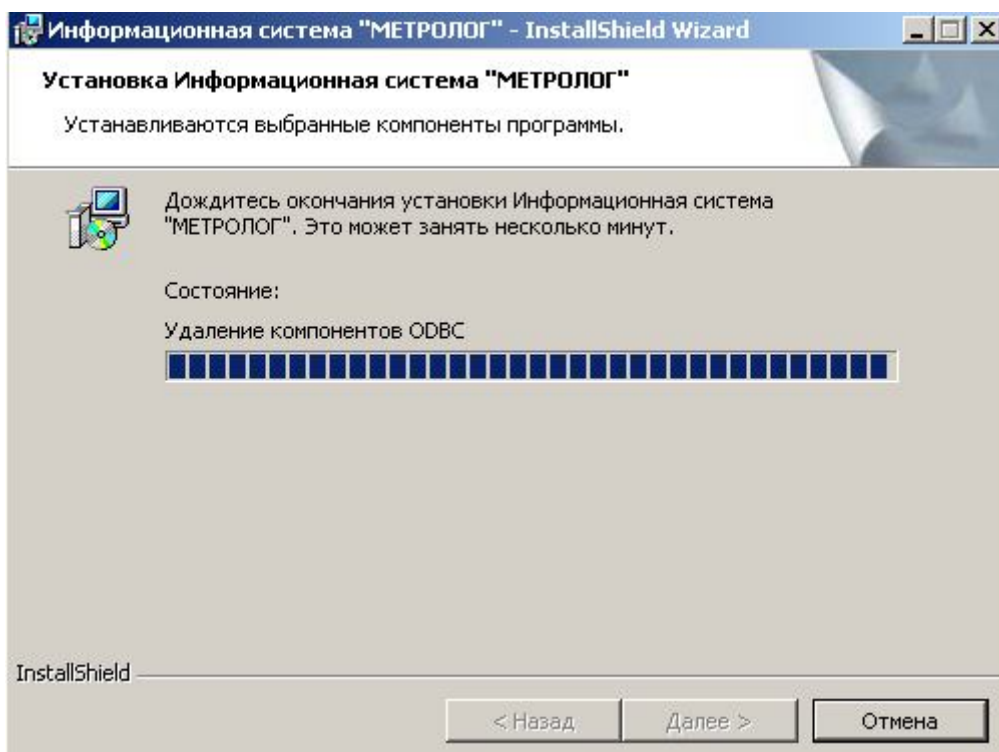
Нажмите на кнопку «Далее».



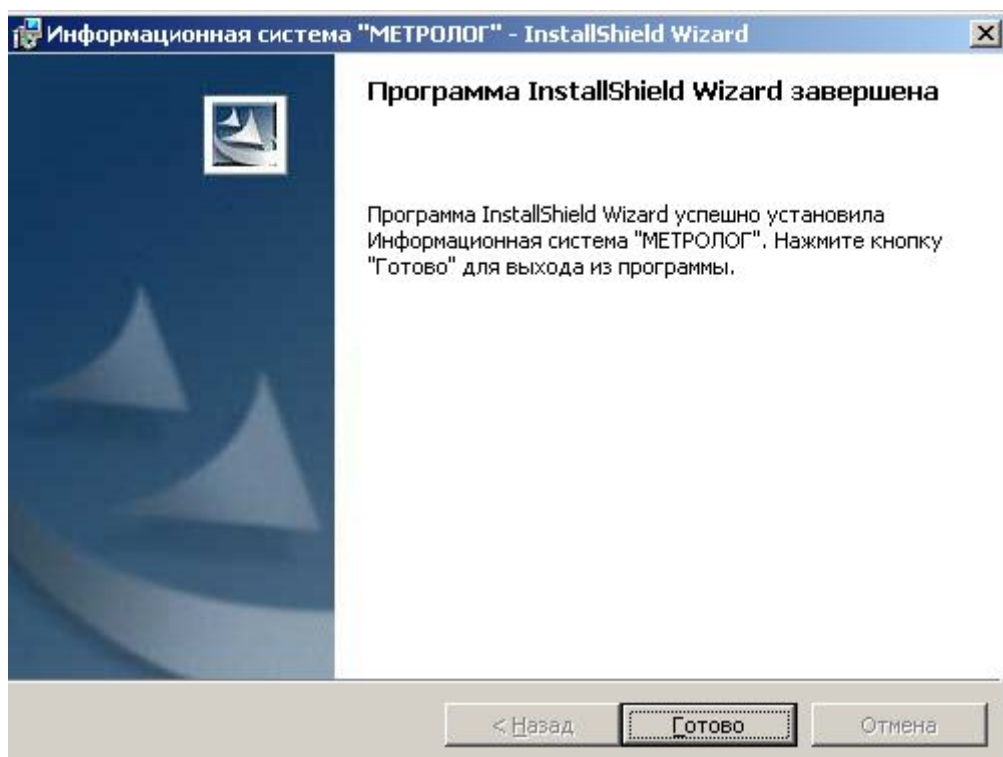
Нажмите на кнопку «Далее».



Нажмите на кнопку «Установить», либо «Отмена» в случае отказа от инсталляции.



Дождитесь окончания установки, либо нажмите на кнопку «Отмена» для её отмены.



Нажмите на кнопку «Готово». На рабочем столе появится ярлык «ПО Метролог», нажмите на него дважды для запуска клиентского рабочего места.

Устранение проблем подключение к SQL серверу

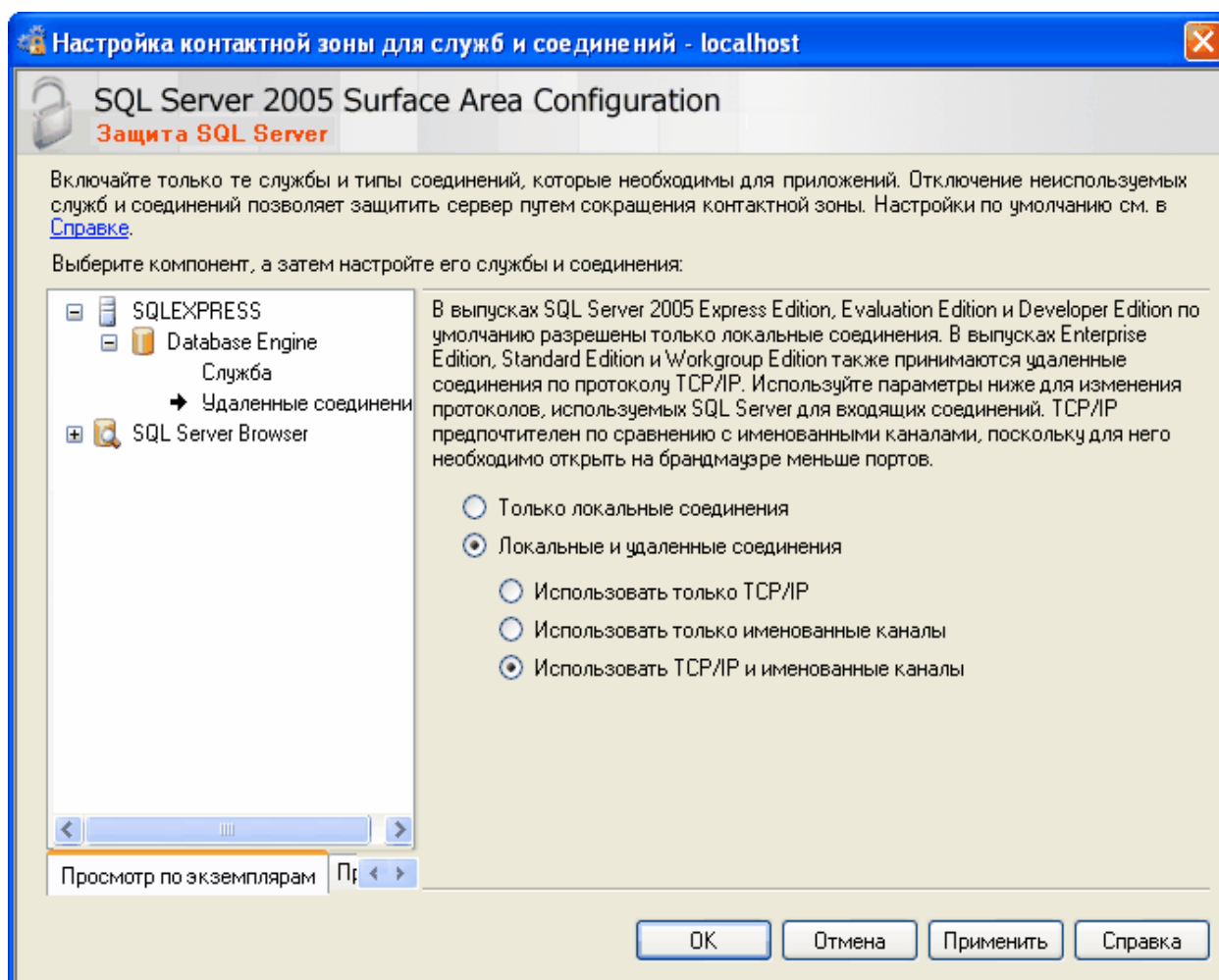
Инструкция по настройке SQL сервера в случае проблем с подключением клиентских мест

Данная инструкция предназначена для настройки сервера в случае невозможности подключения дополнительных клиентских мест.

При установке сервера БД MS SQL Server 2005 Express Edition могут возникать проблемы из-за того, что по умолчанию сервер настроен на работу только с локальными соединениями. Для того чтобы сервер принимал удаленные подключения необходимо:

1. Запустить утилиту настройки контактной зоны: **"ПУСК" - "Программы" - "Microsoft SQL Server 2005" - "Средства настройки" - "Настройка контактной зоны SQL Server"**.
2. В появившемся диалоговом окне необходимо выбрать пункт "Настройка контактной зоны для служб и соединений".

В появившемся окне необходимо выбрать на панель слева пункт "Удаленные соединения" и установить значения параметров как показано на рисунке:

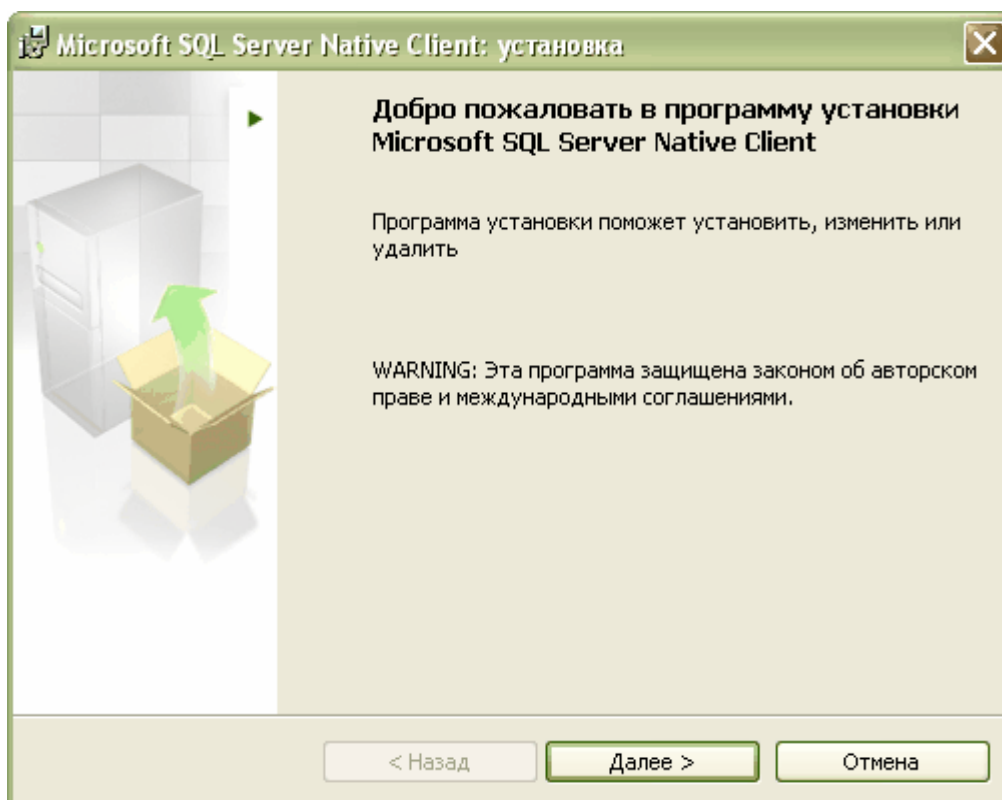


Далее необходимо нажать кнопку "ОК" и выполнить перезагрузку сервера. После перезагрузки сервер будет готов к работе с удаленными соединениями.

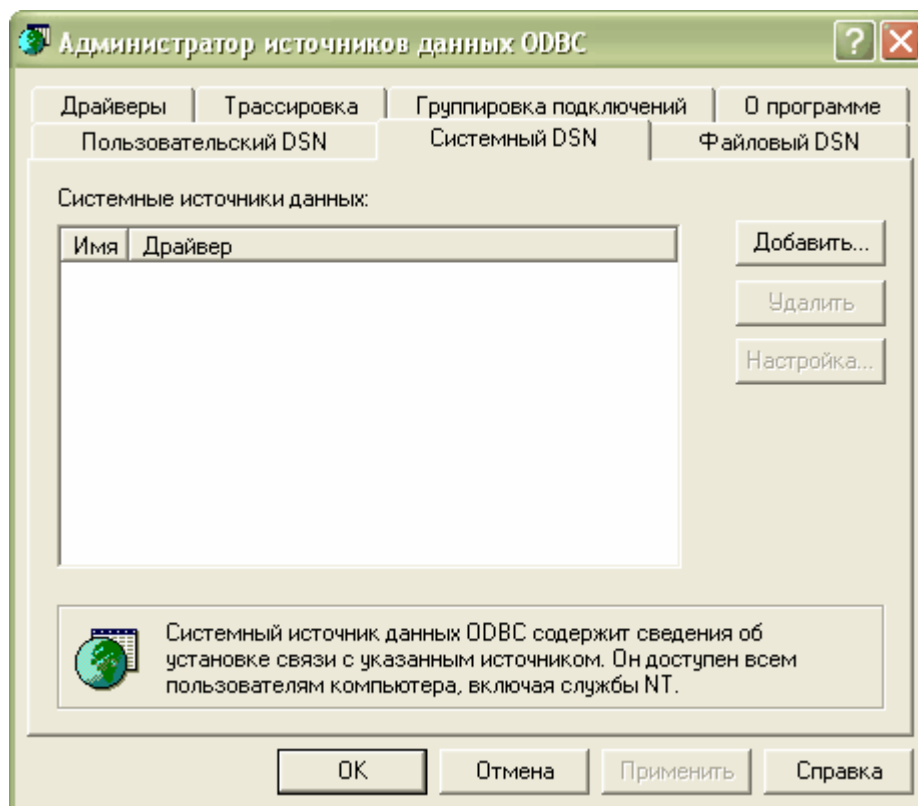
Инструкция по настройке клиентских рабочих мест в случае проблем с подключением

Данная инструкция предназначена для решения проблем, связанных с отсутствием подключения к базе данных. Данная проблема может возникать на компьютерах под управлением Windows 2000 и более ранних версий.

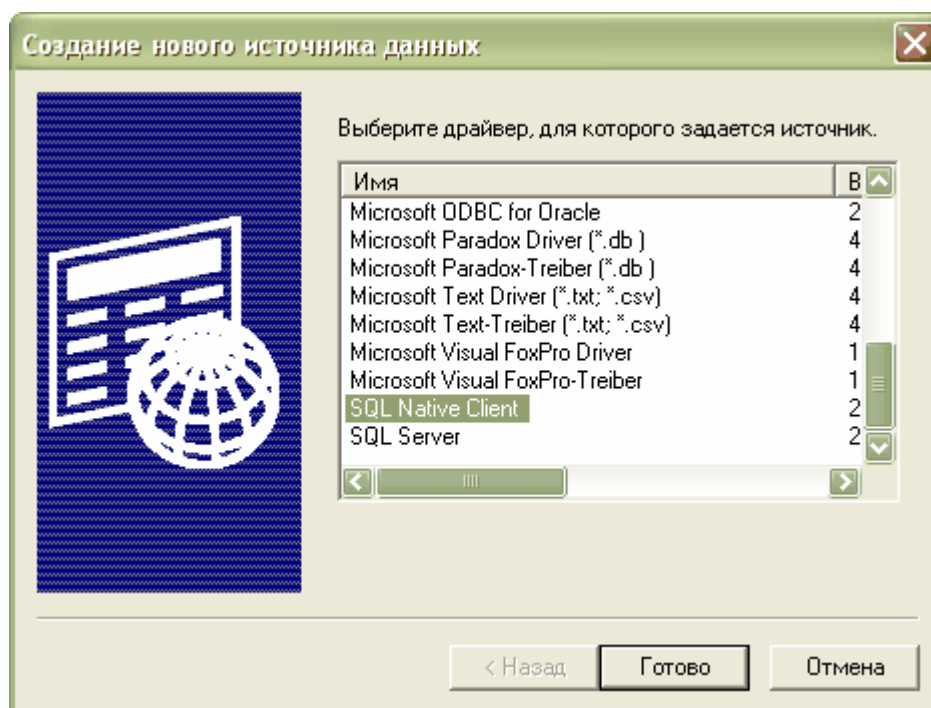
Установите файлы клиента подключения к MS SQL Server 2005 Native Client для этого запустите программу установки sqlncli.msi (входит в комплект поставки MS SQL Server 2005) и следуйте дальнейшим инструкциям по установке:



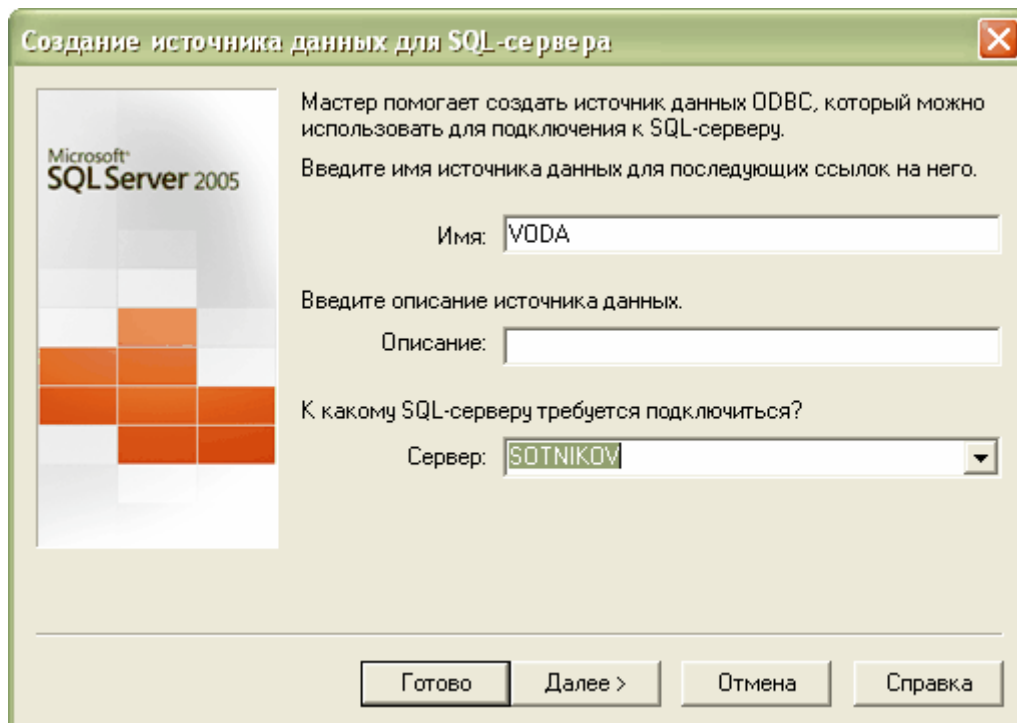
Необходимо выполнить настройки клиента. Для этого откройте **"Панель управления" -> "Администрирование" -> "Источники данных (ODBC)"**, в появившемся диалоговом окне перейдете на вкладку **"Системный DSN"** :



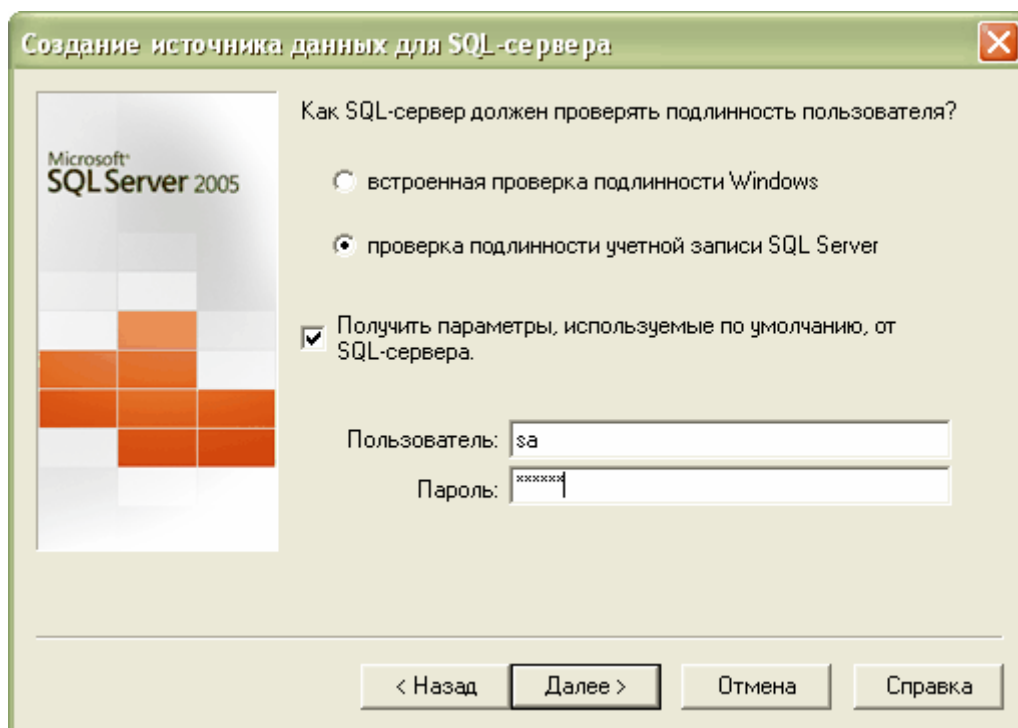
Нажмите кнопку **"Добавить"**, выберите в списке "SQL Native Client" и нажмите кнопку **"Готово"**:



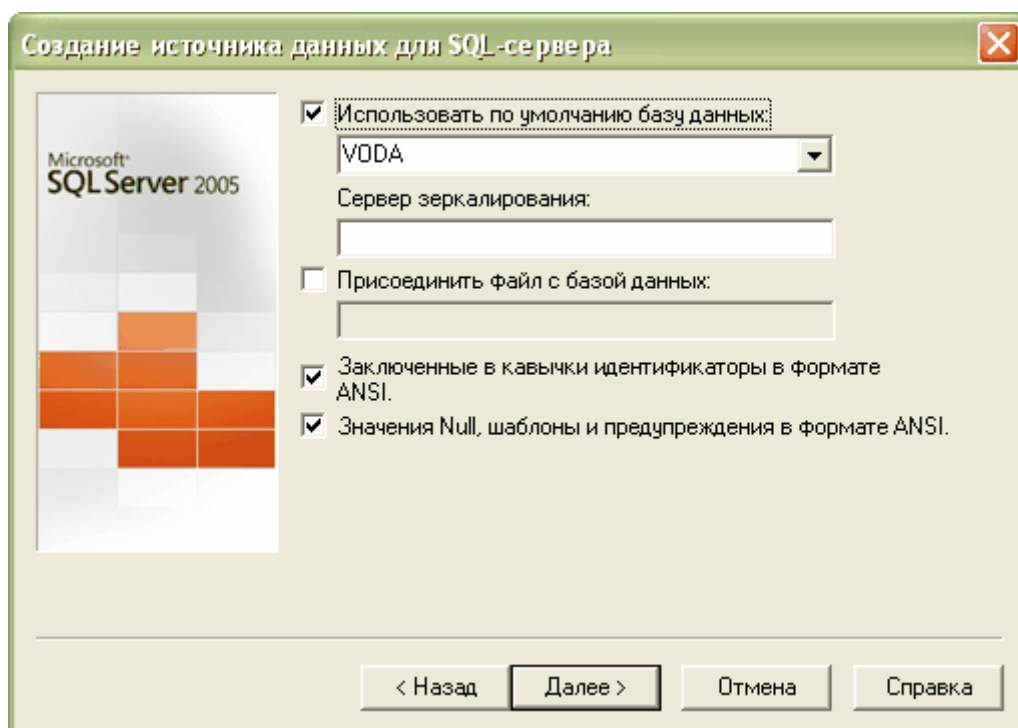
На экране появится программа-мастер для настройки параметров клиента. На первой странице программы необходимо указать наименование источника данных, имя сервера и нажать кнопку **"Далее"**:



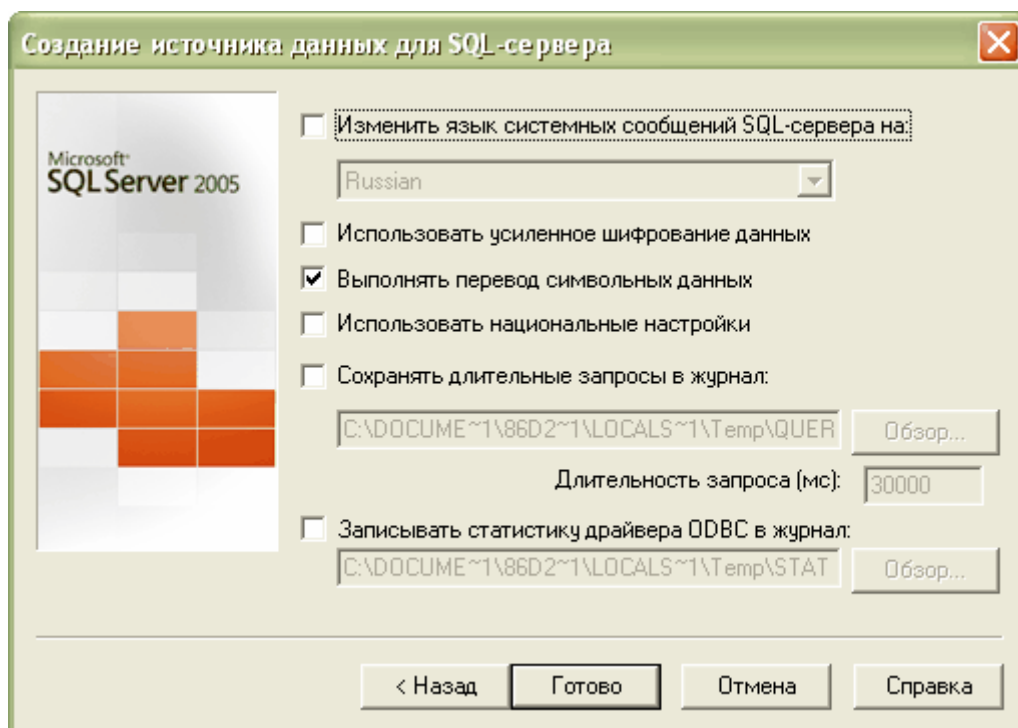
На второй странице необходимо указать параметры учетной записи, используемой для доступа к серверу SQL и нажать кнопку **"Далее"**. Причем, если при нажатии на кнопку программа выдает ошибку и не переходит на следующую страницу, то это значит что проверка подлинности пользователя не выполнена или сервер указан не верно:



На следующей странице необходимо выбрать базу данных на сервере и нажать кнопку **"Далее"**:



На следующей странице необходимо указать параметры работы с базой данных (можно оставить значения параметров по-умолчанию) и нажать кнопку **"Готово"**:



Если все шаги выполнены успешно, то настройка клиента закончена. Необходимо выполнить запуск программы "Метролог" и повторить попытку подключения программы к серверу SQL.